

A la découverte du château de Versailles

avec les personnages
et les décors de

La Vie de Château

EN PARTENARIAT AVEC

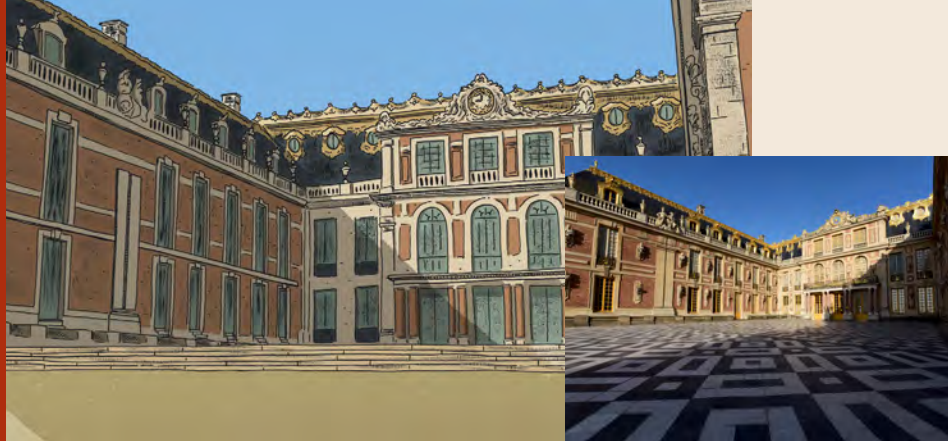


CHÂTEAU DE VERSAILLES



En 1682, Louis XIV fait agrandir et transformer l'ancien pavillon de chasse de son père Louis XIII, pour y installer sa Cour et son gouvernement. C'est ainsi que débute la construction du château de Versailles. Jusqu'à la Révolution française, les rois s'y sont succédés, entraînant des transformations au fil des siècles.

Aujourd'hui, le château de Versailles est classé au patrimoine mondial de l'humanité, et constitue l'une des plus belles réalisations de l'art français au XVII^{ème} siècle. Il compte 2300 pièces, réparties sur 64 154 m² !



La cour de Marbre

Commençons notre visite par la cour de Marbre. C'est la cour d'origine du petit château construit par Louis XIII en 1623. Elle tient son nom des carreaux de marbre blancs et noirs présents au sol. Le balcon que tu vois est celui de la chambre du roi. Grâce à son orientation à l'est, le roi pouvait voir le soleil se lever tous les matins. La grille qui entoure cette cour, d'une longueur de 80 mètres, est recouverte de feuilles d'or, surmontée d'une couronne et du blason du roi, décorée de fleurs de lys.

Le Château Le Grand Appartement du Roi

Entrons maintenant dans le Grand Appartement du Roi. La pièce qui est représentée ici (photo 1) s'appelle le salon de Mercure, mais à l'origine, c'était la chambre du roi Louis XIV. Pénétrer dans la chambre du Roi était un grand honneur ! Le roi était une personne publique, c'est pourquoi les hommes de la famille royale et de nombreux seigneurs de la Cour venaient assister à sa préparation le matin et le soir. C'est ce qu'on appelle les cérémonies du « lever » et du « coucher ».

En 1701, Louis XIV fait déplacer sa chambre au centre du Château (photo 2), juste derrière la galerie des Glaces, avec le balcon donnant sur la cour de Marbre.

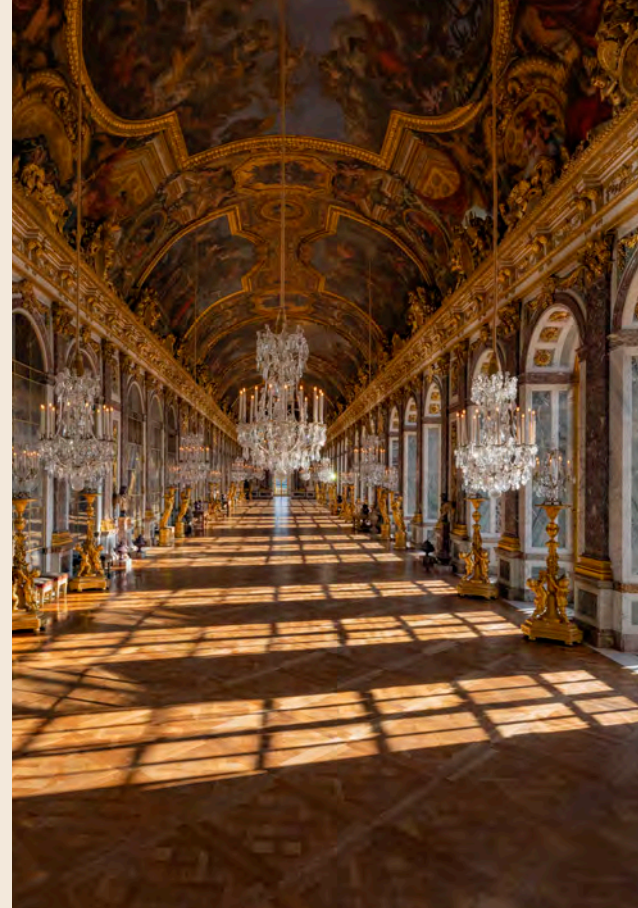
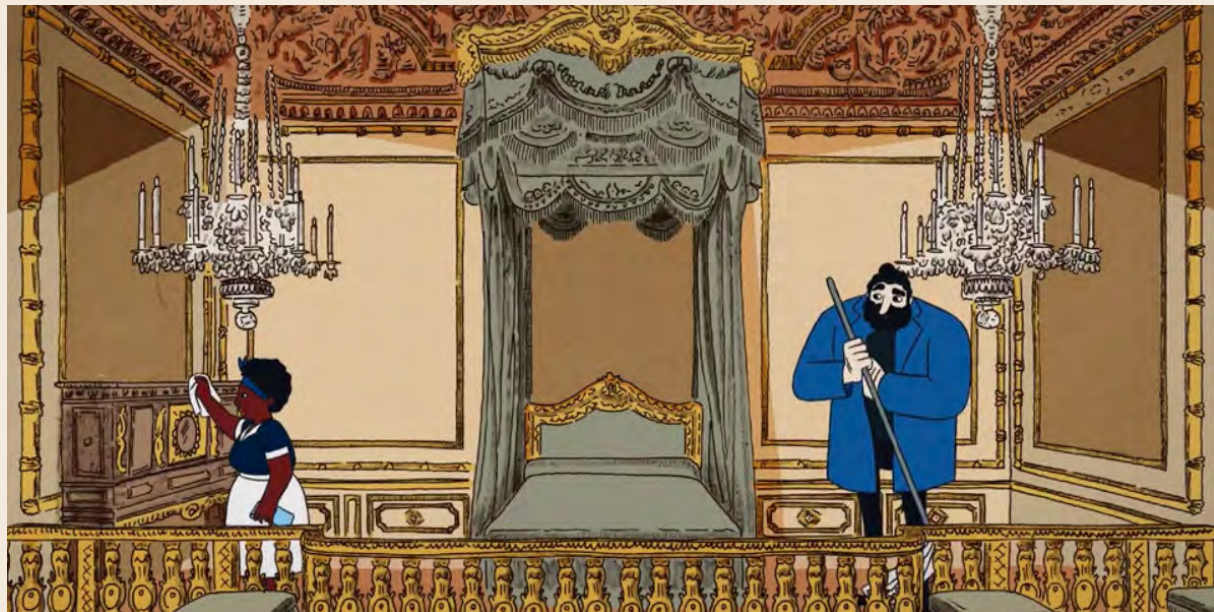
Photos ©Thomas Garnier sauf mention contraire



©Didier Saulnier

Le Grand Appartement de la Reine

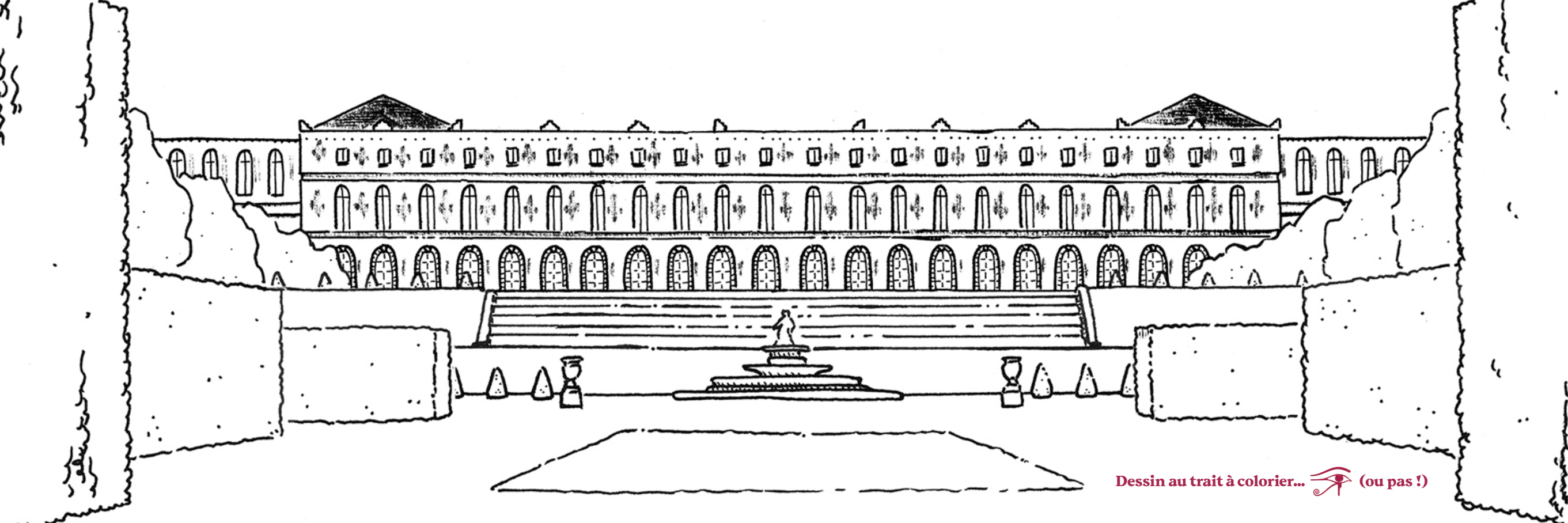
Bien sûr, la Reine avait aussi son propre appartement, et ses propres cérémonies du « lever » et du « coucher ».



La galerie des Glaces

Allons nous promener dans la « Grande galerie » comme on l'appelait à l'origine. Les courtisans s'y arrêtaient pour discuter et ils attendaient parfois longtemps dans l'espoir de croiser le roi. La galerie est longue de 73 mètres, large de 11 mètres et haute de 12 mètres. Elle est décorée de 357 miroirs placés face aux immenses fenêtres. C'est en raison de ses nombreux miroirs qu'on parle de la galerie des glaces.





Dessin au trait à colorier...  (ou pas !)

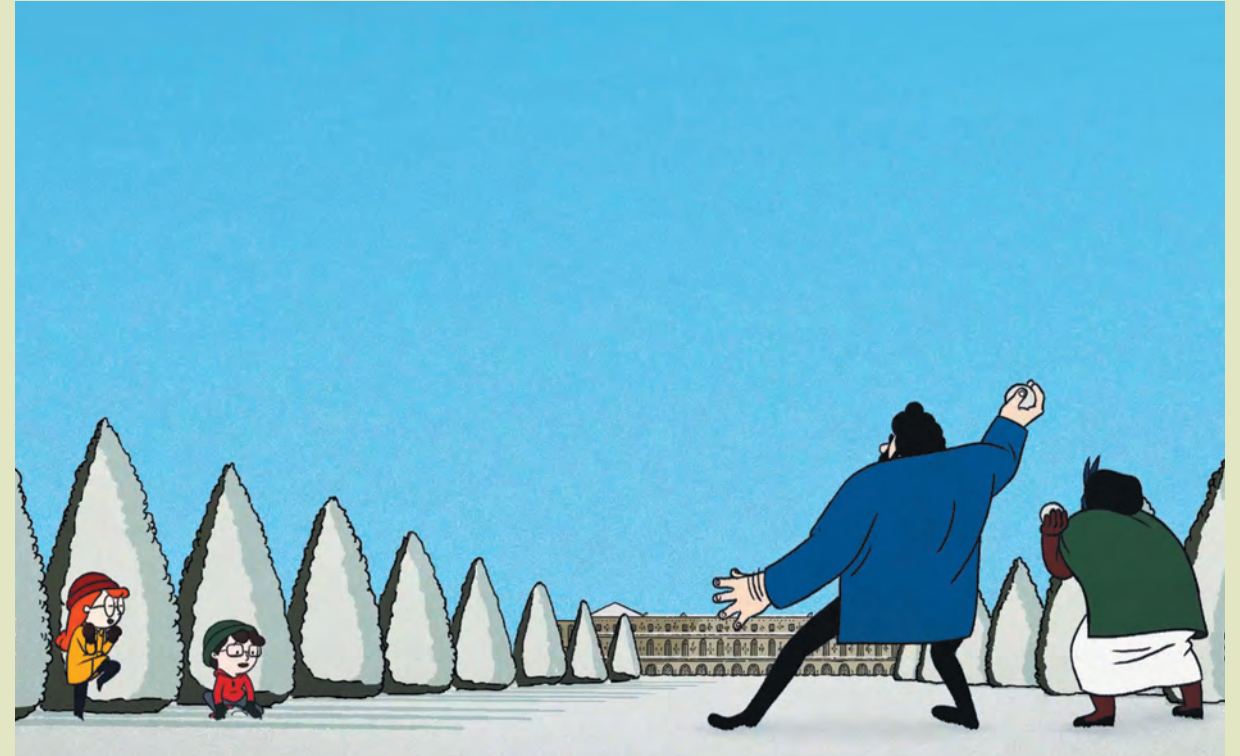


Les jardins

Quelques chiffres à connaître :

830 hectares de surface, 200 000 arbres, 210 000 fleurs plantées chaque année, 55 fontaines, 620 jets d'eau, 35 kilomètres de canalisation...

Pour Louis XIV, les jardins étaient aussi importants que le Château. Son jardinier, André Le Nôtre, réalisa un véritable chef-d'œuvre, sur le modèle des jardins à la française. A la page suivante, tu trouveras un plan qui t'aidera à repérer l'organisation symétrique de ces jardins, composés autour d'un axe central. La perspective permet de voir jusqu'à l'horizon. Les parterres sont des plates-bandes végétales aux dessins géométriques variés. Les bassins sont ornés de sculptures. Au détour des allées, se trouvent des petits salons de verdure, que l'on appelle des bosquets. Enfin, les statues qui parsèment ces jardins représentent essentiellement des légendes mythologiques, dont les inspirations sont très à la mode aux XVII^e et XVIII^e siècles..



- 1 Le Château
- 2 Façade côté jardins
- 3 Parterre d'Eau
- 4 Bassin de Latone
- 5 Allée Royale
- 6 Bassin d'Apollon
- 7 Le Grand Canal
- 8 Le Parc
- 9 Bosquet de L'Encelade
- 10 Bassin de Flore
- 11 Le Hameau de la Reine
- Les jardins
- Le Domaine de Trianon

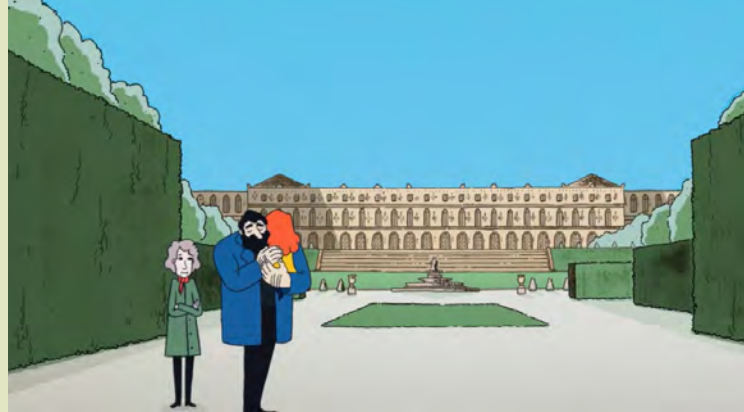


©Jean-François Péneau



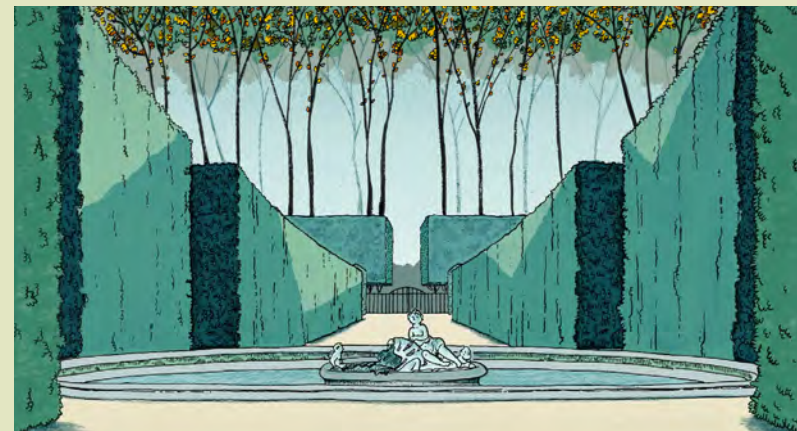
Façade côté jardins

Regardons la façade du Château. Au premier étage, les fenêtres particulièrement hautes indiquent l'étage dit « noble ». C'est en effet ici qu'habitent le roi et la reine.



Le bassin de Latone

Nous voici devant le bassin de Latone et la Grande Perspective des jardins de Louis XIV. Cette fontaine est la plus importante des jardins. Elle représente Latone, mère d'Apollon, dieu du Soleil, qui protège ses enfants des paysans qui les empêchent de se désaltérer. Avec l'aide de Jupiter, les paysans sont transformés en lézards, en grenouilles et en tortues, afin que les enfants de Latone puissent boire l'eau de l'étang.



Le bassin de Flore

Ce bassin appartient à l'ensemble des bassins des Saisons : le bassin de Cérès représente l'été, le bassin de Flore symbolise le printemps, le bassin de Bacchus incarne l'automne, et le bassin de Saturne représente l'hiver.

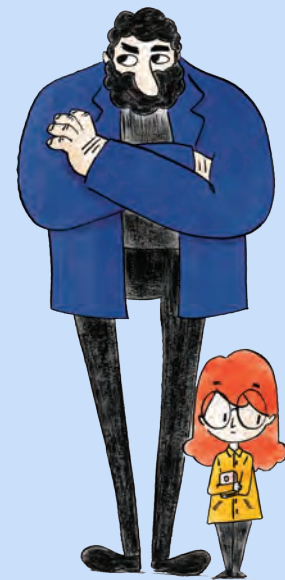


Le domaine de Trianon

Situé loin des fastes de la Cour, le Domaine de Trianon permettait à la famille royale de se retirer lorsqu'elle voulait s'éloigner du Château. Ce Domaine, situé dans le Parc, se compose du Grand Trianon, du Petit Trianon et du Hameau de la Reine.

Ce hameau est un village champêtre, bâti pour la reine Marie-Antoinette. La reine souhaitait vivre comme à la campagne. On y trouve donc : un moulin, une ferme, une laiterie, ou comme ici une « fabrique ».

L'une des fabriques
du Hameau de la Reine



C'EST LÀ
QUE J'HABITE AVEC
MON ONCLE !

Le domaine de Versailles abrite de nombreux autres recoins secrets..... comme ce pavillon caché dans les jardins.



Approfondissez votre découverte de Versailles grâce à nos ressources éducatives et nos jeux sur chateauversailles.fr

En librairie

Le roman, Editions *l'école des loisirs*



et au cinéma...

